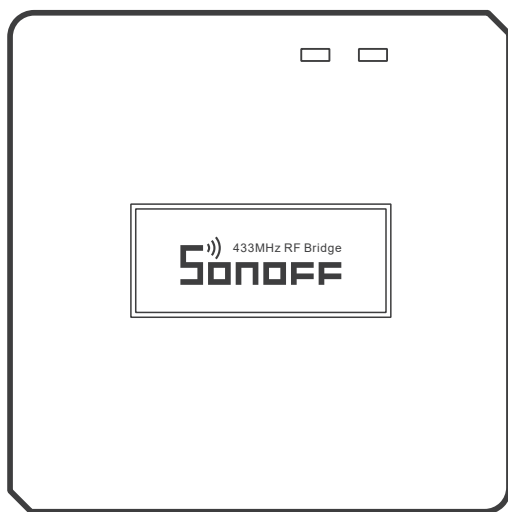


# SONOFF

## RF Bridge

Inteligentní řídicí jednotka  
SONOFF RF BridgeR2

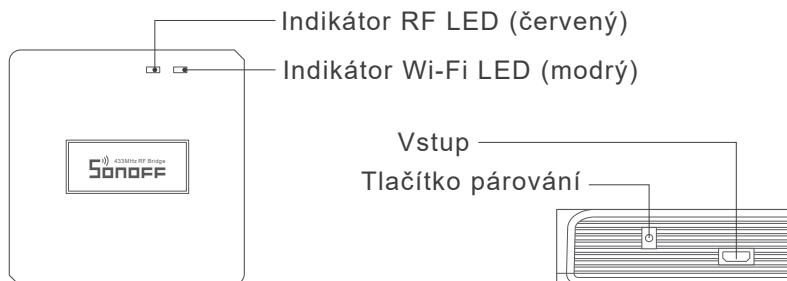
Návod k obsluze



## 433MHz RF Můstek

---

# Představení produktu



- ⚠ Jednotka váží méně než 1 kg.  
Doporučená výška instalace by měla být menší než 2 m.

## Indikátor LED

Stav indikátoru LED	Objasnění stavu
Modré blikání LED (jedno dlouhé a dvě krátká)	Režim rychlého párování
Modrá LED rychle bliká	Kompatibilní režim párování (AP)
Svíí modrá LED dioda	Zařízení je úspěšně připojeno.
Modrá LED dioda jednou rychle blikne	Směrovač nelze detekovat.
Modrá LED dvakrát rychle blikne	Připojil se ke směrovači, ale nedaří se mu připojit k síti Wi-Fi.
Modrá LED dioda třikrát rychle blikne	Aktualizace
Červená LED rychle bliká	Vyhledávání a přidávání ...

## Funkce

Jedná se o 433MHz RF zařízení s mnoha funkcemi, které umožňuje připojení různých 433MHz bezdrátových zařízení přepnutím 433MHz na Wi-Fi. Můžete nastavit plány, časovače odpočítávání, upozornění na budík a další.



Kontrola  
dálkovým  
ovládáním



Jednorázově/  
Odpočítávání



Hlasové ovládání



Kontrola  
sdílení



Stav  
synchronizace



Oznámení  
o poplachu



Smart Scene



Funkce  
fotoaparátu

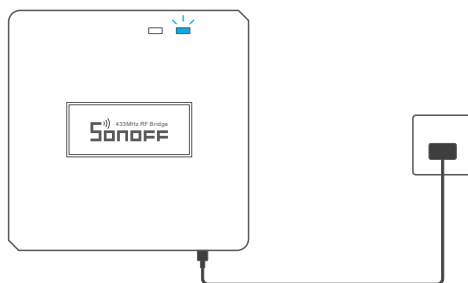
## Návod k obsluze

1. Stáhněte si aplikaci "eWeLink".



Android™ & iOS

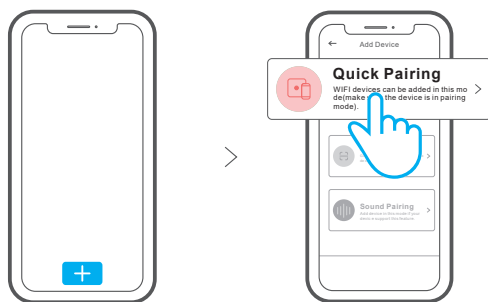
2. Zapněte napájení.



K napájení zařízení použijte kabel Micro USB. Po zapnutí zařízení přejde při prvním použití do režimu rychlého párování. Indikátor LED Wi-Fi se bude měnit v cyklu dvou krátkých a jednoho dlouhého bliknutí.

- ⓘ Pokud se zařízení nespáruje do 3 minut, ukončí režim rychlého párování. Pokud chcete do tohoto režimu vstoupit, stiskněte a podržte tlačítko párování po dobu přibližně 5 s, dokud se indikátor Wi-Fi LED nezmění v cyklu dvou krátkých a jednoho dlouhého bliknutí.

### 3. Přidejte zařízení.



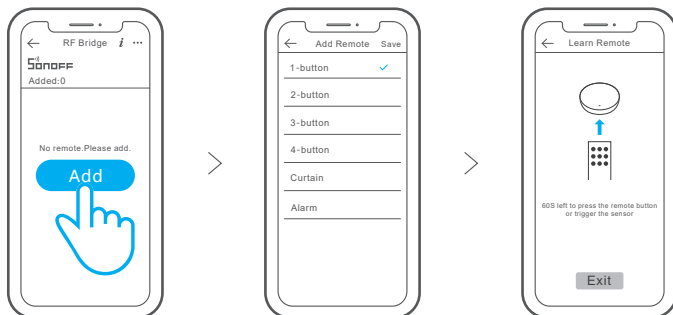
Klepněte na "+" a vyberte "Quick Pairing" a poté postupujte podle pokynů v aplikaci.

## Kompatibilní režim párování

Pokud se vám nepodaří vstoupit do režimu rychlého párování, zkuste spárovat kompatibilní režim párování.

1. Stiskněte a podržte párovací tlačítko po dobu 5 s, dokud se indikátor LED Wi-Fi nezmění na cyklus dvou krátkých a jednoho dlouhého bliknutí, a uvolněte jej. Znovu stiskněte a podržte párovací tlačítko po dobu 5 s, dokud nezačne indikátor Wi-Fi LED rychle blikat. Zařízení poté přejde do režimu kompatibilního párování.
2. Klepněte na "+" a v aplikaci vyberte "Kompatibilní režim párování".
3. Vyberte SSID Wi-Fi z ITEAD-\*\*\*\*\* a zadejte heslo 12345678, poté se vraťte do aplikace eWeLink a klepněte na "Next".

# Učení 433MHz kódu



Klikněte na tlačítko "+" a vyberte typ dálkového ovládání. Jednotka přejde do režimu učení, když z ní uslyšíte pípnutí, poté stiskněte dálkový ovladač 433 MHz nebo aktivujte snímač a uslyšíte dvě pípnutí, čímž se proces učení dokončí.

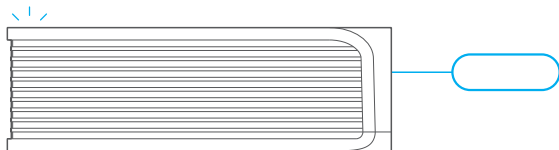
Naučte se až 64 433MHz kódů.

## Specifikace

Model	RF Bridge, RF BridgeR2
Vstup	5V---1A
RF	433MHz
Wi-Fi	IEEE 802.11 b/g/n 2.4GHz
Operační systémy	Android & iOS
Provozní teplota	-10°C~40°C
Materiál	RF Bridge: ABS V0, RF BridgeR2: PC V0
Barvy	RF Bridge: černá, RF BridgeR2: bílá
Rozměry	62x62x20mm

# Přepnutí sítě

Pokud chcete změnit síť, stiskněte a podržte párovací tlačítko po dobu 5 sekund, dokud se indikátor LED Wi-Fi nezmění v cyklu dvou krátkých a jednoho dlouhého bliknutí, a poté jej uvolněte, načež zařízení přejde do režimu rychlého párování a vy můžete provést další párování.



## Obnovení továrního nastavení

Odstranění zařízení v aplikaci eWeLink znamená obnovení továrního nastavení.

## Běžné problémy

Otázka: Proč zůstává mé zařízení "offline"?

Odpověď: Nově přidanému zařízení trvá 1 až 2 minuty, než se připojí k síti a Wi-Fi. Pokud zůstává offline delší dobu, posuďte tyto problémy podle modrého stavu indikátoru Wi-Fi:

1. Modrý indikátor Wi-Fi rychle bliká jednou za sekundu, což znamená, že se přepínači nepodařilo připojit Wi-Fi:

① Možná jste zadali špatné heslo Wi-Fi.

② Možná je mezi ústřednou a směrovačem příliš velká vzdálenost nebo prostředí způsobuje rušení, zvažte přesunutí blíže ke směrovači. Pokud se to nepodaří, přidejte jej znovu.

③ 5G Wi-Fi není podporováno a podporuje pouze 2,4GHz bezdrátové připojení.

④ Možná je otevřeno filtrování adres MAC. Zakažte jej prosím.

Pokud žádný z výše uvedených způsobů problém nevyřeší, můžete v telefonu otevřít mobilní datovou síť a vytvořit hotspot Wi-Fi a poté zařízení znovu přidat.

2. Modrý indikátor dvakrát za sekundu rychle blikne, což znamená, že se zařízení připojilo k síti Wi-Fi, ale nepodařilo se připojit k serveru. Zkontrolujte, zda je síť dostatečně stabilní. Pokud se dvojitá blikání objevuje často, znamená to, že přistupujete k nestabilní síti, a nikoliv problém s výrobkem. Pokud je síť normální, zkuste vypnout napájení a restartovat ústřednu.

## Ochrana životního prostředí



Elektronický odpad označený v souladu se směrnicí Evropské unie se nesmí ukládat společně s ostatním komunálním odpadem. Podléhá oddělenému sběru a recyklaci na určených místech. Tím, že zajistíte jeho správnou likvidaci, předejdete možným negativním důsledkům pro životní prostředí a lidské zdraví. Systém sběru použitého zařízení je v souladu s místními předpisy o ochraně životního prostředí pro likvidaci odpadu. Podrobnější informace získáte na obecním úřadě, v zařízení na zpracování odpadů nebo v obchodě, kde jste kde byl výrobek zakoupen.



Výrobek splňuje požadavky tzv. směrnic nového přístupu Evropské unie. Evropské unie (EU), týkající se otázek bezpečnosti používání, ochrany zdraví a ochrany životního prostředí, které specifikují nebezpečí, jež by měla být zjištěna a odstraněna.

Tento dokument je překladem původní uživatelské příručky vytvořené výrobcem.

Přístroj je vybaven dobíjecí baterií, která je díky své fyzické a chemické struktuře časem a používáním stárne. Výrobce určuje maximální dobu provozu zařízení v laboratorních podmínkách, kde jsou pro přístroj optimální provozní podmínky a kde je možné přístroj baterie je nová a plně nabitá. Provozní doba ve skutečnosti se může lišit od doby deklarované v nabídce a není vadou přístroje, vadou výrobku.

Výrobek musí pravidelně udržovat (čistit) sám uživatel nebo specializované servisní středisko na náklady uživatele. Pokud v návodu k obsluze nejsou uvedeny informace o nutné cyklické údržbě nebo servisních úkonech, je třeba pravidelně, nejméně jednou týdně, vyhodnocovat odchytku fyzického stavu výrobku od fyzicky nového výrobku. Pokud je zjištěna nebo nalezena jakákoli odchylka, musí být neprodleně provedena údržba (čištění) nebo servisní opatření. Nebude-li provedena řádná údržba (čištění) a nebude-li reagováno na zjištěný stav odlišnosti, může dojít k trvalému poškození výrobku. Ručitel neodpovídá za škody vzniklé v důsledku nedbalosti.

Podrobné informace o záručních podmínkách distributora/výrobce jsou k dispozici na adrese  
<https://serwis.innpro.pl/gwarancja>.

## **Záruka**

Při změnách a/nebo modifikacích výrobku zanikne záruka. Při nesprávném používání tohoto výrobku výrobce nenese odpovědnost za vzniklé škody.

## **Likvidace**

- Likvidaci tohoto produktu provádějte v příslušné sběrně. Nevyhazujte tento výrobek s komunálním odpadem.
- Pro více informací se obraťte na prodejce nebo místní orgány odpovědné za nakládání s odpady.

## **Dokumentace**

Tento produkt byl vyroben a je dodáván v souladu se všemi příslušnými nařízeními a směnicemi platnými ve všech členských státech Evropské Unie. Splňuje také veškeré relevantní specifikace a předpisy v zemi prodeje. Oficiální dokumentaci lze získat na vyžádání. Oficiální dokumentace zahrnuje také (avšak nejenom) Prohlášení o shodě, Bezpečnostní technické listy materiálu a správu o testování produktu.

## **Vyloučení zodpovědnosti**

Design a specifikace výrobku mohou být změněny bez předchozího upozornění. Všechna loga a obchodní názvy jsou registrované obchodní značky příslušných vlastníků a jsou chráněny zákonem.